

Informe de Gestión 2017



indice



datos



informe



MUTUA BALEAR



indice



datos



informe





indice



datos



informe

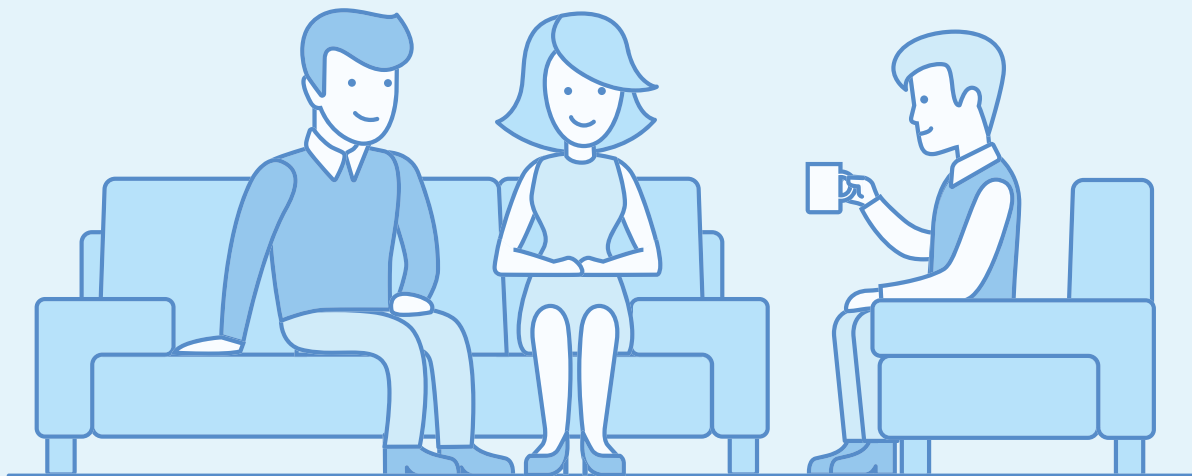
Informe de Gestión 2017

MUTUA BALEAR

efr



 **OBJETIVOS DE DESARROLLO SOSTENIBLE**





indice



datos



informe



índice

1 Líneas

6

Líneas del Presidente	6
Líneas del Director Gerente	8

2 Principales datos

11

3 Informe de gestión

22

Empresas afiliadas	23
Trabajadores protegidos por Contingencia Profesional	24
Trabajadores protegidos por Contingencia Común	26
Recaudación	28
Contingencias Profesionales	30
Contingencias Comunes	31
Información económica Cuenta de resultados	32
Información económica Propuesta distribución resultado	34
Información económica Situación final de reservas	35
Información económica Balance	36



índice



datos



informe

Líneas del Presidente



El ejercicio 2017 ha mantenido la buena trayectoria que desde hace unos años está siguiendo la economía española. Además, ha sido un año de un especial simbolismo al haber recuperado el nivel del PIB que se llegó a alcanzar en 2008, en su mayor parte gracias al turismo, el consumo interno y la fuerza del sector exterior.

Fruto de ello, en 2017 la afiliación a la Seguridad Social ha superado el ritmo de crecimiento del 3,5%, especialmente en el Régimen General cuyo aumento se ha situado cerca del 4,5%, aunque el tipo de contratos y los niveles de cotización no han permitido reducir el déficit que desde hace algunos años viene generando la Seguridad Social, y que se mantiene por encima del 1,5% del PIB, ni mejorar la situación del Fondo de Reserva de la Seguridad Social que a cierre de 2017 se ha situado en 8 mil millones por las disponibilidades que del mismo se han llevado a cabo durante el ejercicio.

Precisamente, el progresivo deterioro en los resultados de las contingencias comunes en el sector de mutuas hace que sus habituales aportaciones al fondo hayan prácticamente desaparecido. En este sentido, y conforme a la información facilitada por la Asociación de Mutuas de Accidentes de Trabajo sobre las cuentas formuladas de todas las mutuas asociadas, las pérdidas acumuladas en el ejercicio 2017 por la gestión de las contingencias comunes han superado los 600 millones de euros, con un incremento del 72% sobre las pérdidas registradas en 2016.

Esta circunstancia tiene graves repercusiones en la solvencia financiera de las mutuas, toda vez que el resto de reservas legales, que se constituyen como garantía frente a la responsabilidad mancomunada de los empresarios, se ven también afectadas al tener que trasvasar parte de sus recursos como soporte financiero a la reserva por contingencias comunes, de acuerdo a la normativa vigente.



índice



datos



informe

Por tanto, urge dar solución a la gestión deficitaria de las contingencias comunes, bien reponiendo la financiación de la prestación en los términos que presentaba con anterioridad a 2010, bien adoptando las reformas legales necesarias para facilitar un control mejor y más ágil de esta prestación. Mientras ello no sea factible, las mutuas mantendrán una baja efectividad en la reducción de su coste.

Exceptuando la mala evolución de la prestación de incapacidad temporal por contingencias comunes, los resultados de Mutua Balear pueden seguir considerándose como favorables, con un excedente final de 7 millones de euros, resultado de un excedente positivo en la gestión de las contingencias profesionales de unos 13 millones de euros y de unas pérdidas en la gestión de las contingencias comunes de 6 millones de euros.

Si bien estos resultados representan un descenso de unos 4 millones de euros respecto al ejercicio precedente de 2016, cabe destacar que en ese año los ingresos financieros fueron de unos 3 millones superiores a los registrados en 2017, de forma que el resultado de la gestión, sin ingresos financieros,

presentó solo una reducción de un 15% entre uno y otro ejercicio.

Por último, otro aspecto importante, que afecta de forma directa la productividad en la gestión, es la imposibilidad de poder motivar, de la forma más adecuada posible, a la organización de personas que conforman la plantilla de Mutua Balear. Hay que destacar la buena evolución de los resultados de gestión a pesar de la falta de un adecuado sistema de incentivos que pueda motivar suficientemente a una plantilla que carga con el peso de muchos años sin poder adoptar medidas de estímulo profesional como consecuencia de las limitaciones en el crecimiento de la masa salarial. Se hace absolutamente necesario e inaplazable dotar de mayor flexibilidad y autonomía la gestión de los recursos humanos. En este sentido, como cada año, quiero expresar mi profundo agradecimiento y el de la Junta Directiva al personal de Mutua Balear por esa constante dedicación y ejemplo de profesionalidad que nos demuestran cada día.

Juan Muntaner Vidal,
Presidente de Mutua Balear

Líneas del Director Gerente



Las Cuentas Anuales del año 2017 que se presentan para su aprobación a la Junta General son un claro ejemplo de la situación en que se encuentra tanto Mutua Balear como la totalidad del sector de mutuas colaboradoras con la Seguridad Social: un crecimiento sostenido de empresas y trabajadores, al menos desde finales de 2013 con los primeros signos de recuperación económica, y una creciente insuficiencia de financiación desde la Seguridad Social en algunas de las prestaciones sociales que debemos proteger, en particular en la incapacidad temporal por contingencias comunes (ITCC) y también en la protección del riesgo durante el embarazo o la lactancia (REL) y el cuidado de menores por enfermedades graves (CUME).

En relación al crecimiento de la Mutua, hemos de destacar el aumento del 4,3% en la población cubierta por contingencias profesionales, que nos ha permitido superar en el ejercicio los 200 millones de euros en el volumen de cotizaciones sociales y haber rebasado

en algunos meses del año los 300 mil trabajadores protegidos, hitos que nunca antes se habían alcanzado.

No obstante la importancia de estos hechos, nos encontramos con una realidad que progresivamente se ha ido imponiendo en estos últimos años, y es el paulatino deterioro de los márgenes del sector a resultas de esa falta de financiación antes mencionada. Insuficiencia que se ve fuertemente afectada por el paralelo crecimiento en el número de bajas por contingencias comunes y las solicitudes cada año más numerosas en la prestación de riesgo durante el embarazo y la lactancia y por cuidado de menores.

Las cifras son elocuentes: mientras el volumen de ingresos por contingencias comunes ha crecido un 42% desde el año 2012, el volumen de las prestaciones económicas por la ITCC lo ha hecho en un 81%. La consecuencia de este comportamiento es que, en 2017, el volumen de cuotas por esta contingencia ha sido inferior a su

prestación económica, sin incluir el resto de gastos de gestión, reportando unas pérdidas finales en contingencias comunes superiores a los 6,9 millones de euros.

En parecida situación nos encontramos al analizar otras prestaciones ligadas a las contingencias profesionales, como el REL o el CUME. Entre ambas prestaciones se consumen el 8% de todos los recursos por cuotas de contingencias profesionales, mientras que su financiación apenas alcanza el 0,35% de dichos recursos. El desfase financiero, por tanto, es casi de 10 millones de euros que afectan significativamente la evolución de la cuenta de gestión de los accidentes de trabajo y de las enfermedades profesionales.

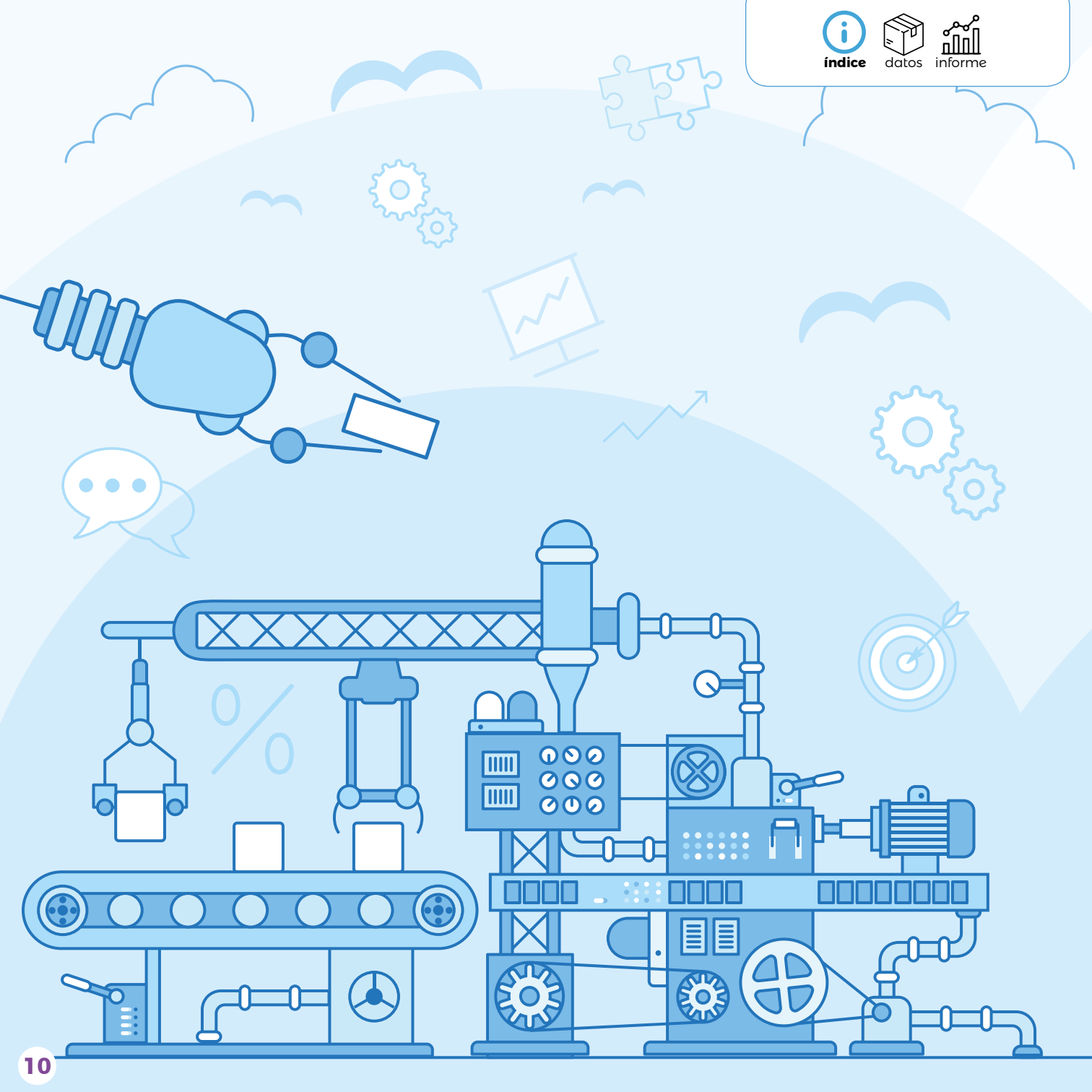
Existe, como ha podido comprobarse, un claro problema de financiación de determinadas prestaciones sociales que cada año va incrementándose. Pero también existe un problema de falta de herramientas y criterios definitorios claros de la naturaleza del riesgo en la gestión de estas prestaciones. Así, las propuestas de alta médica en la prestación de ITCC apenas representan un porcentaje suficientemente significativo del volumen total de expedientes de baja para poder revertir su tendencia.

En cualquier caso, el resultado final de 2017 sigue siendo bueno, con un resultado superior a los 7 millones de euros, muy similar al del ejercicio precedente si descontamos en el de 2016 las plusvalías financieras que se generaron por la venta de activos financieros a largo plazo.

Por último, es necesario hacer mención a la finalización del plan estratégico 2015-2017, que alcanzó un grado de ejecución global superior al 75% en sus acciones y objetivos alcanzados. La profesionalización continuada de la plantilla, la incorporación de la responsabilidad social corporativa para hacernos más visibles en la sociedad, la incorporación de la más moderna y eficiente tecnología, la permanente optimización de la estructura de costes y la satisfacción y fidelización del cliente, han representado ejes precisos de actuación con los que la organización está comprometida.

De esta experiencia y de nuevos retos, con la participación de todo el personal, se ha elaborado el nuevo plan estratégico 2018-2020, pensado para las personas de Mutua Balear y sus clientes, trabajadores protegidos y mutualistas.

Wàlfrid Ivern Morelló,
Director Gerente de Mutua Balear





indice



datos



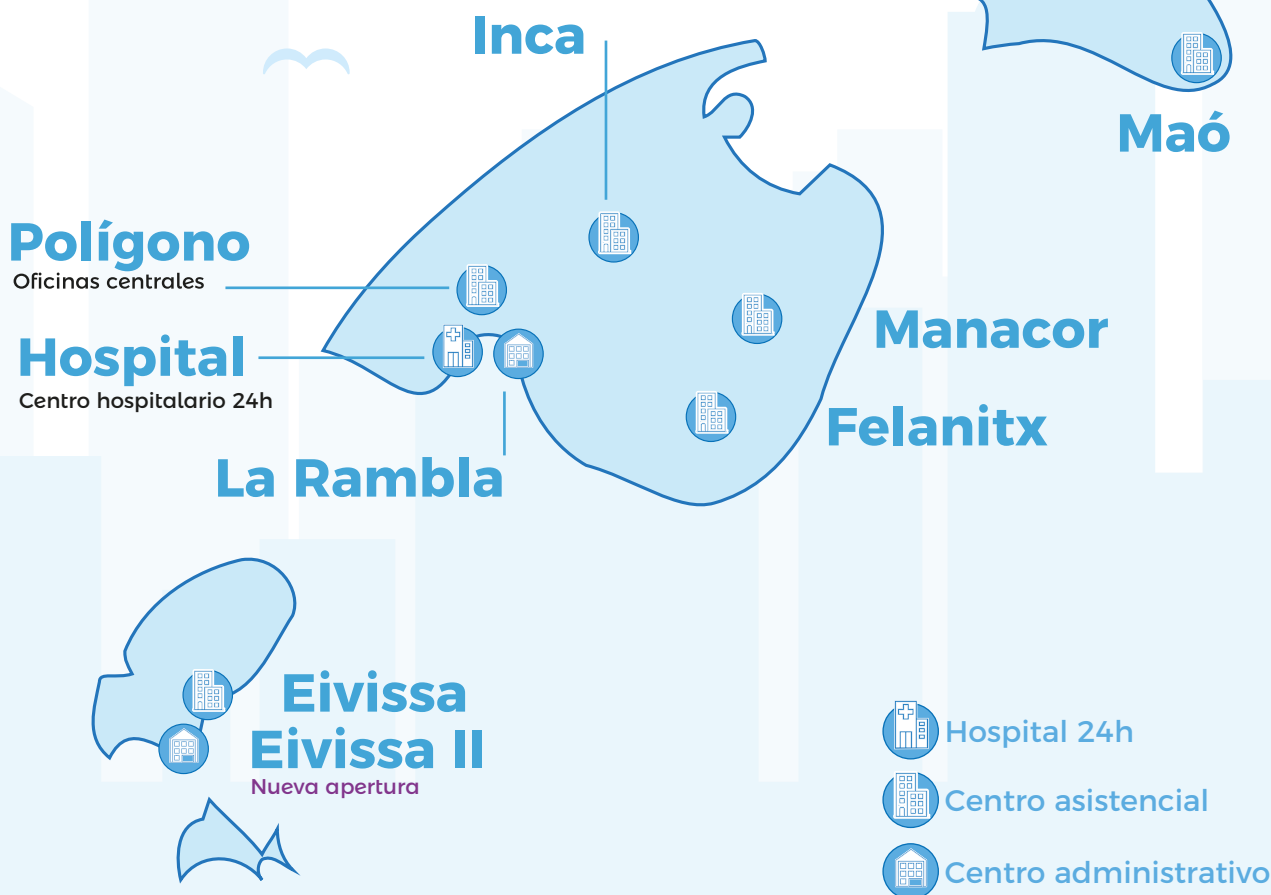
informe

Principales datos



17
centros
propios

1
hospital





índice

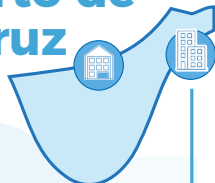


datos

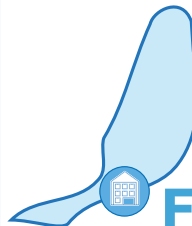


informe

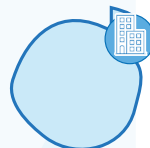
Puerto de la Cruz



Santa Cruz de Tenerife

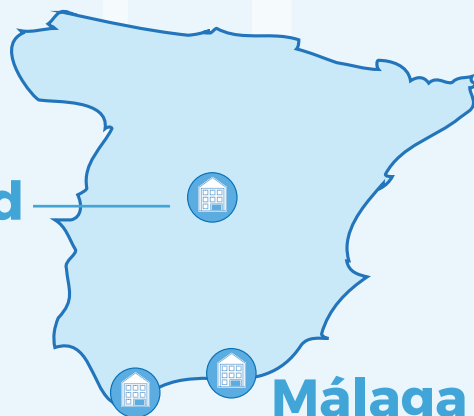


Fuerteventura
Nueva apertura



Las Palmas de Gran Canaria

Madrid



Cádiz

Málaga

Buscador de centros

Toda nuestra red de centros, con datos de contacto y mapas de situación, en

mutuabalear.es



475 empleados



69,5%

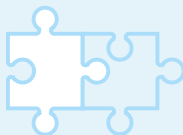
de la plantilla
son mujeres

30,5%

de la plantilla
son hombres

92%

de la
plantilla
es fija



269.774

trabajadores
protegidos por
Contingencia
Profesional

2,74% son
autónomos

26.534

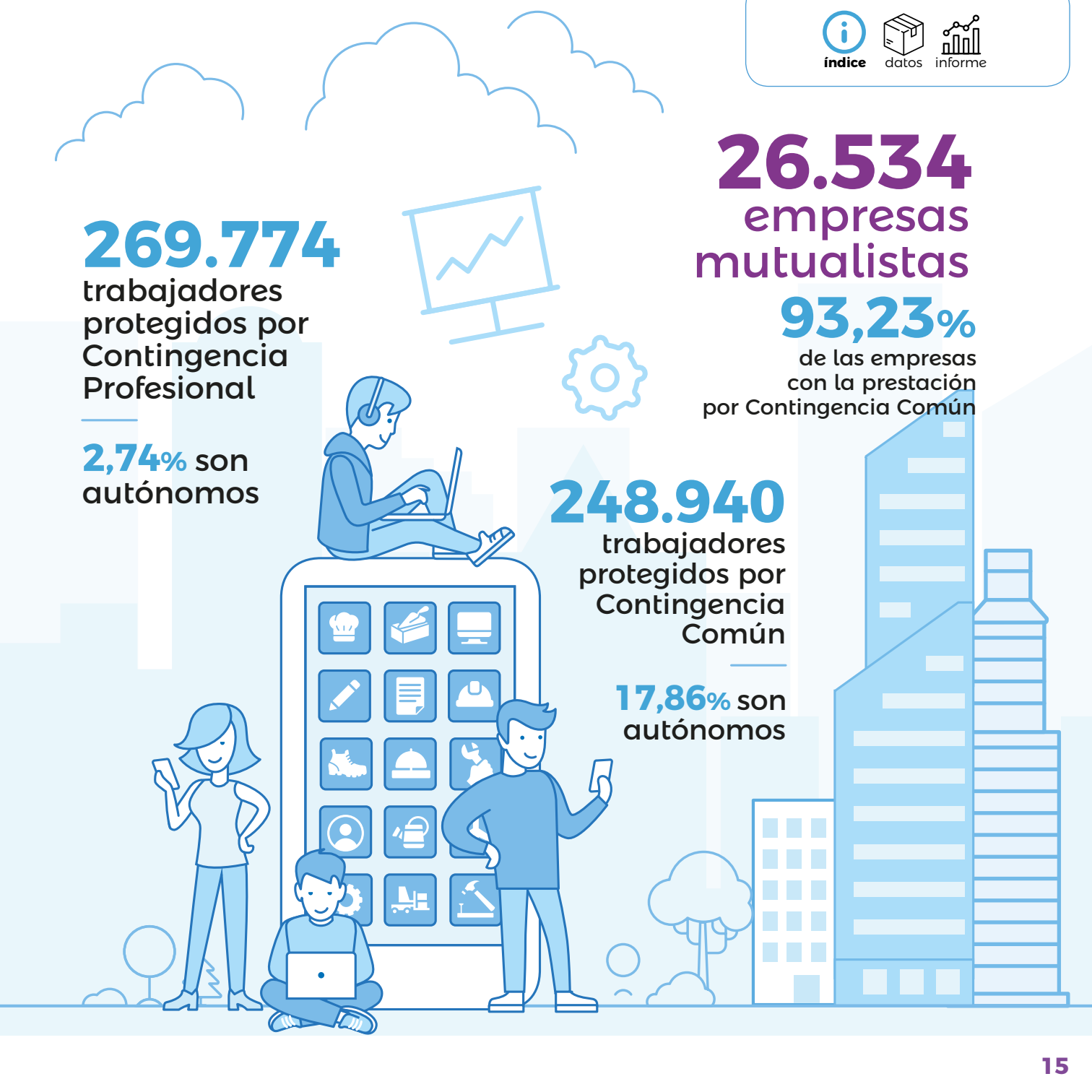
empresas
mutualistas

93,23%
de las empresas
con la prestación
por Contingencia Común

248.940

trabajadores
protegidos por
Contingencia
Común

17,86% son
autónomos





indice



datos



informe

221,19
millones
en ingresos

206,47
millones en
Cotizaciones
Sociales

1,64
millones en
Prestación
de Servicios

0,89
millones en
Ingresos
Financieros

12,19
millones en
Otros ingresos

Cifras expresadas en millones de euros



1,51
millones de
resultado
en CATA

-6,91
millones de
resultado
en CC

12,80
millones de
resultado
en CP

7,40
millones
de resultado
a distribuir



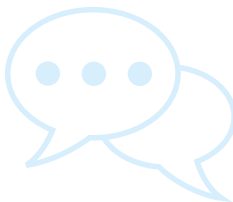
CP: Contingencia Profesional
CC: Contingencia Común

CATA: Cese de Actividad Trabajadores Autónomos
Cifras expresadas en millones de euros

actividades preventivas

1.074

visitas de
asesoramiento



604
visitas en
Mallorca



105
visitas en
Menorca



187
visitas en
Ibiza



120
visitas en
Las Palmas



58
visitas en
Tenerife

+61%

cuantías BONUS

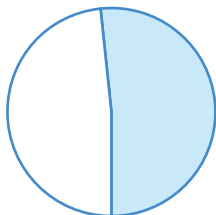
incremento en las
cuantías abonadas
en el 2017 del
Sistema de
Incentivos a la
reducción de la
sinestralidad
(BONUS)



actividad prestaciones

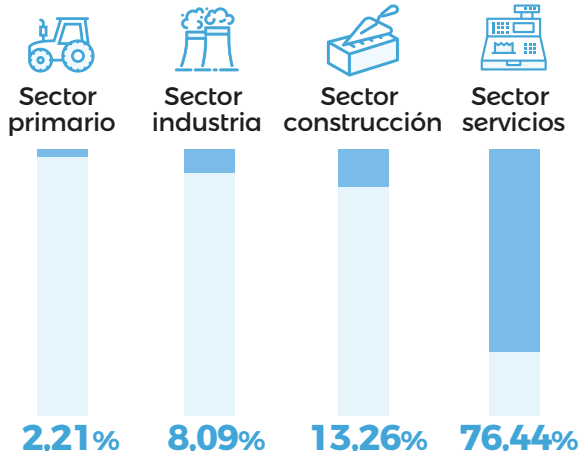
32.156
procesos de
Contingencia
Profesional

48,95%
sin baja



51,05%
con baja

EXPEDIENTES CON BAJA



actividad prestaciones

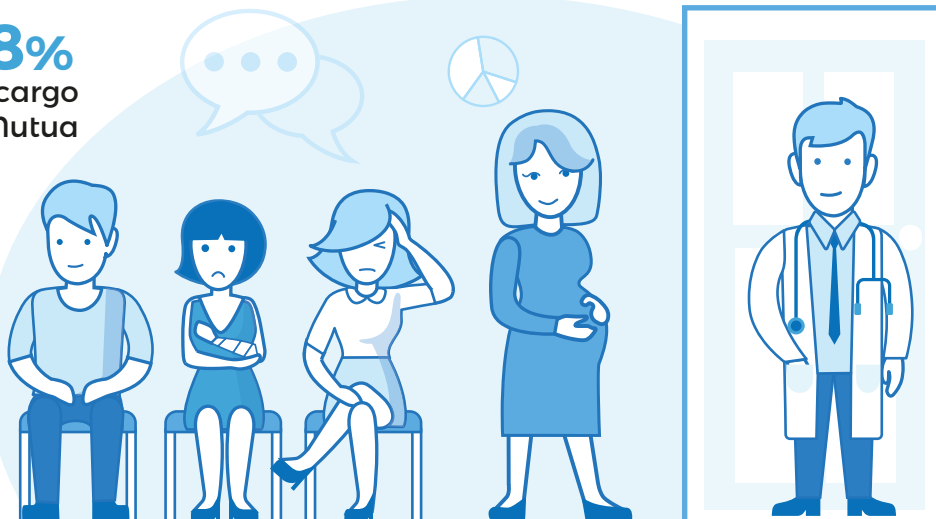
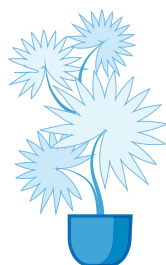
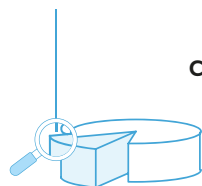
68.311
procesos de
Contingencia
Común

1.960
procesos
REL

55
procesos
CUME

40
procesos
CATA

38%
con cargo
a Mutua



REL: Riesgo durante el embarazo y lactancia natural

CUME: Cuidado de menores afectados por cáncer u otra enfermedad grave

CATA: Cese de Actividad Trabajadores Autónomos

Capitales Renta

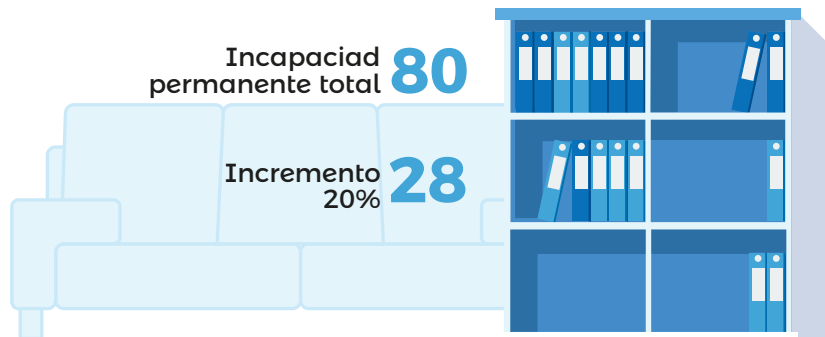
Incapacidad
permanente total **80**

Incremento
20% **28**

6 Incapacidad
permanente absoluta

1 Gran Invalidez

5 Muerte



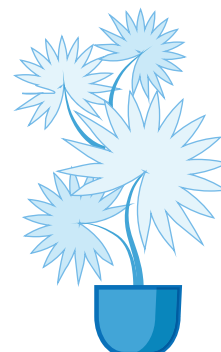
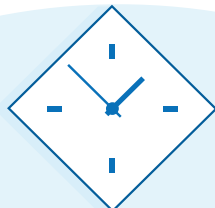
actividad asistencial

54.077
trabajadores
atendidos

3,27%

más que
en el 2016

9,52
sobre 10
es la nota
media de
satisfacción
del servicio



actividad asistencial



1.282
ingresos
hospitalarios



149.614
sesiones de
rehabilitación



1.518
intervenciones
quirúrgicas



5.990
resonancias
magnéticas



51.172
visitas de control
y seguimiento ITCC



395
estudios de valoración
funcional (biomecánica)



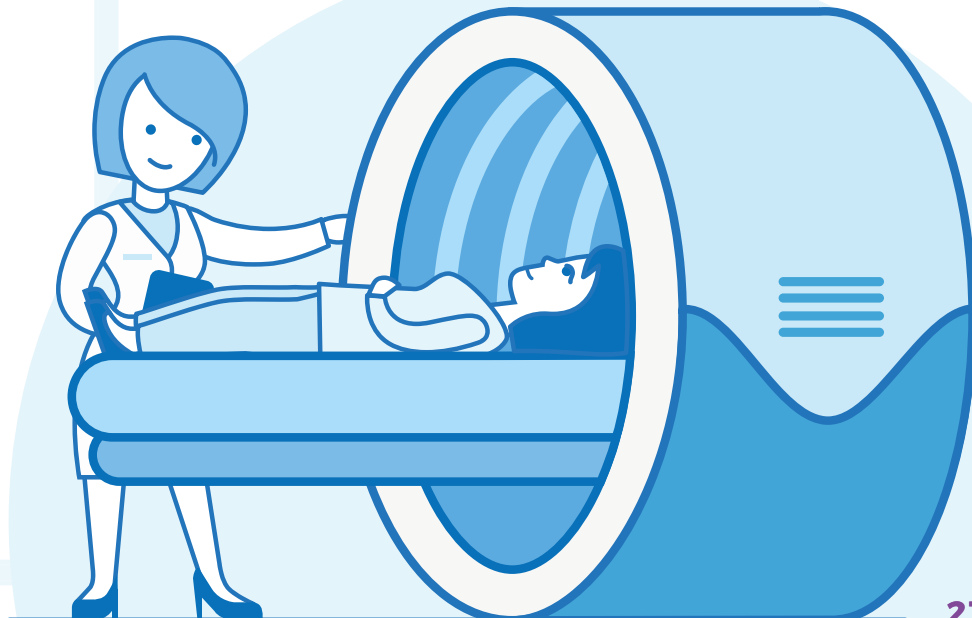
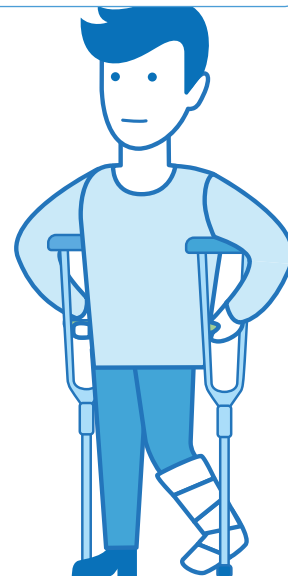
1.302
TAC



32.882
urgencias
atendidas



40.576
radiografías

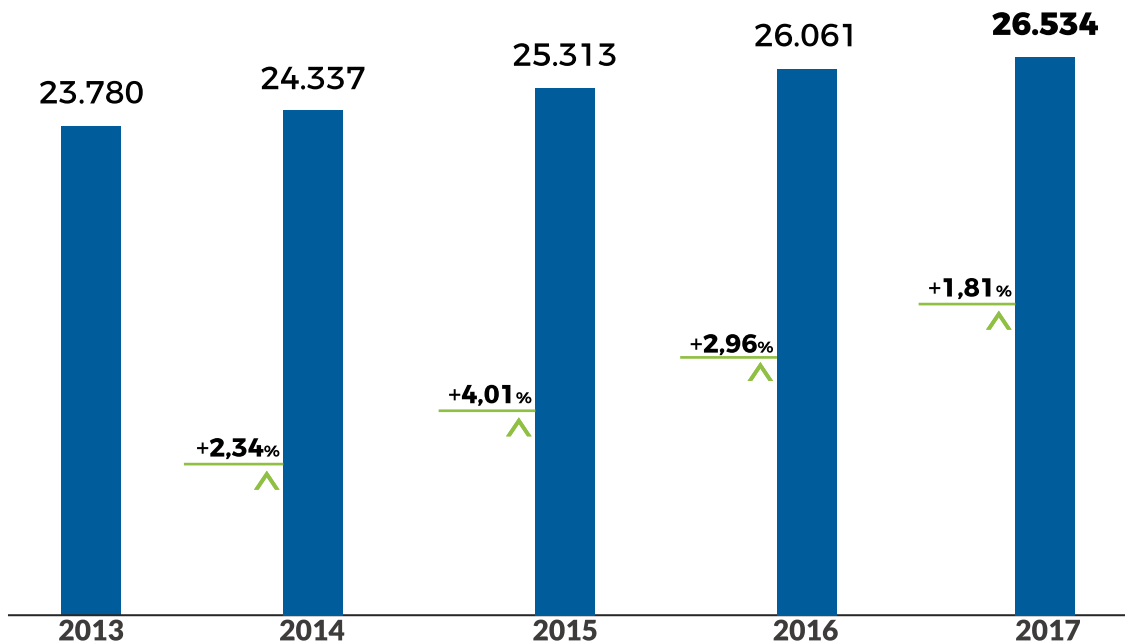


Informe de gestión



Empresas afiliadas

Evolución de 5 años. Dato promedio de Contingencia Profesional.



+1,81%

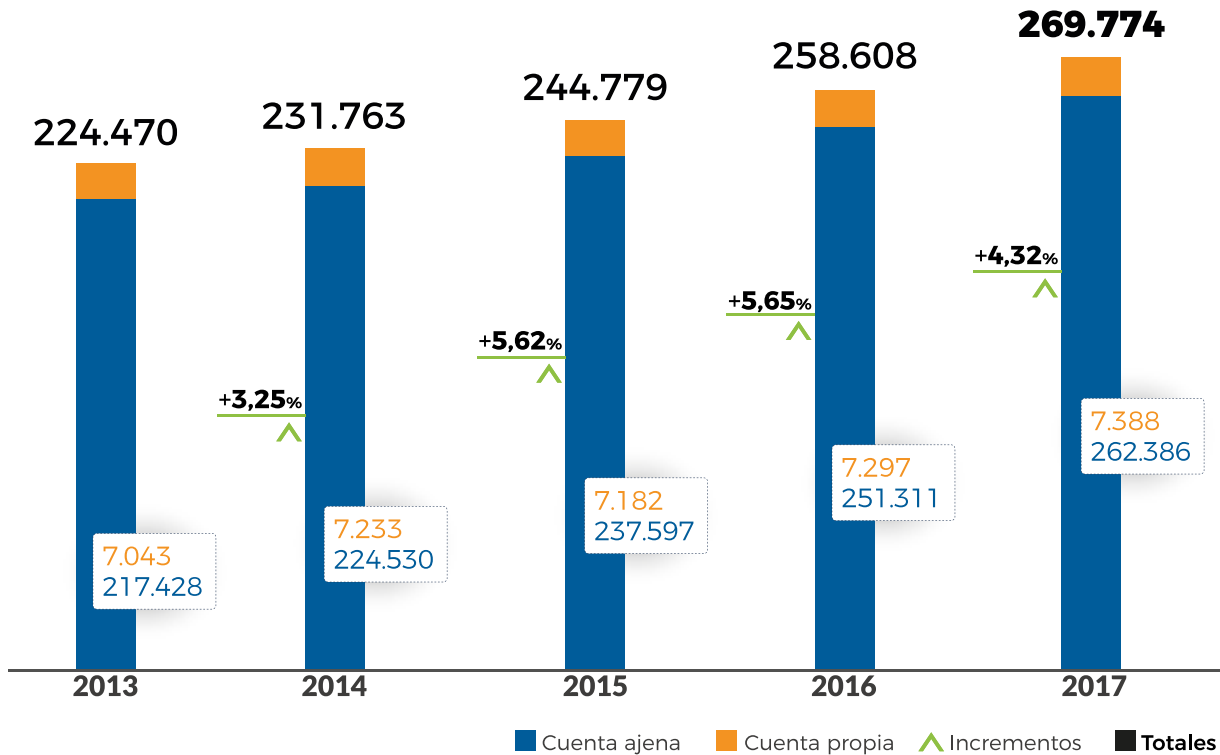
empresas
afiliadas 



de las empresas tienen
la **Contingencia Común**

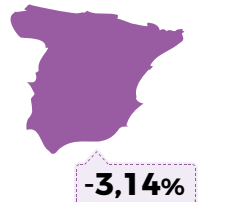
Trabajadores protegidos | Contingencia Profesional

Evolución de 5 años. Dato promedio.



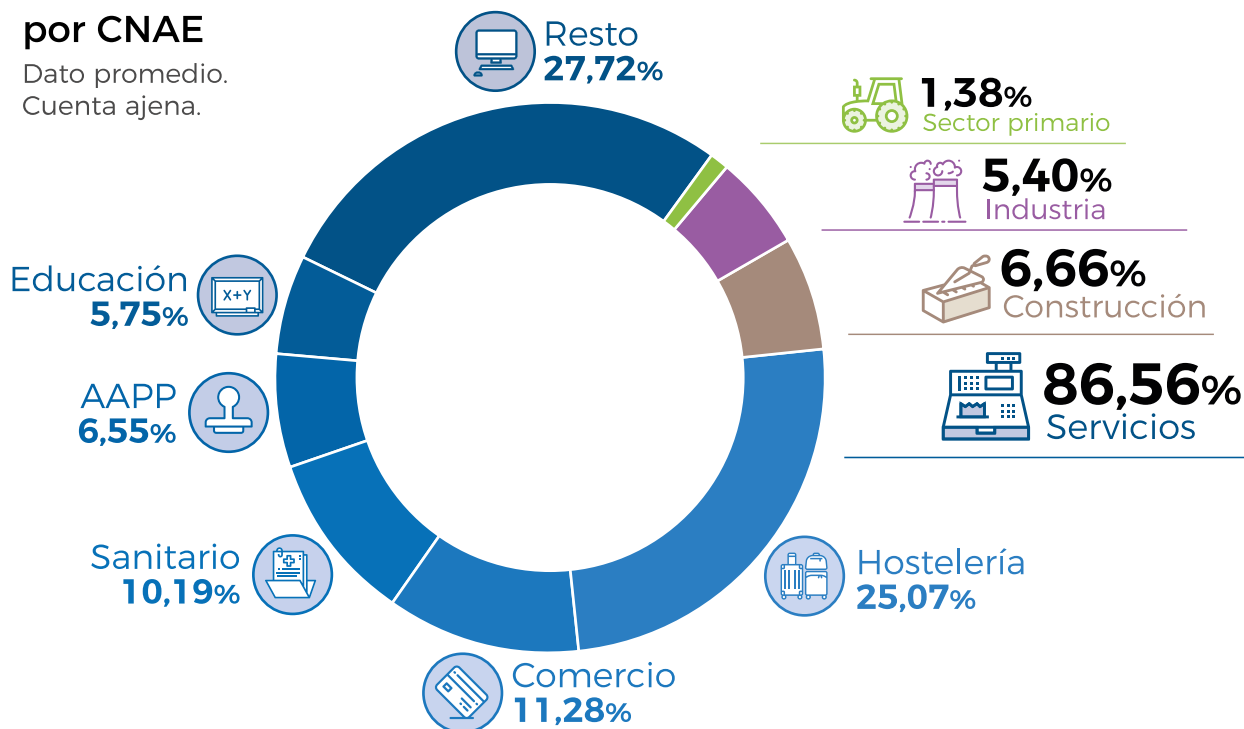
Comparativo año anterior

Dato promedio.



Distribución por CNAE

Dato promedio.
Cuenta ajena.



% sobre servicios



Hostelería

28,96% de servicios



Comercio

13,03% de servicios



Sanitario

11,78% de servicios



AAPP

7,57% de servicios



Educación

6,54% de servicios

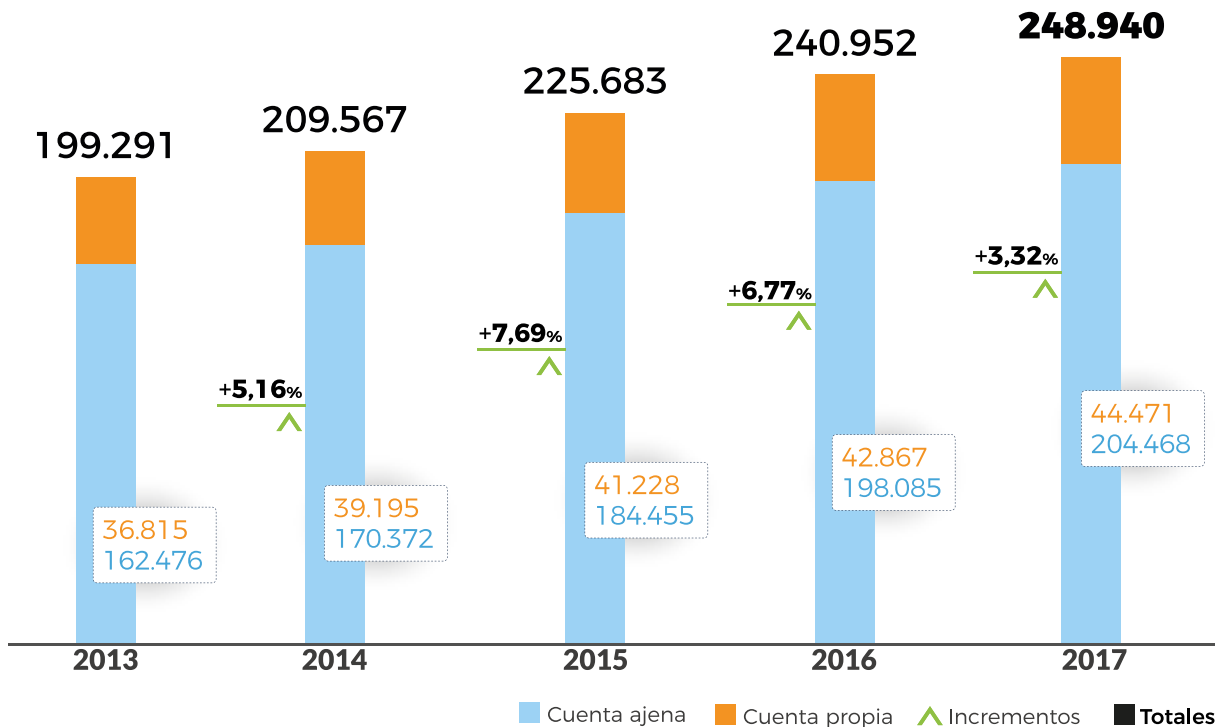


Resto

32,02% de servicios

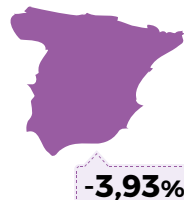
Trabajadores protegidos | Contingencia Común

Evolución de 5 años. Dato promedio.



Comparativo año anterior

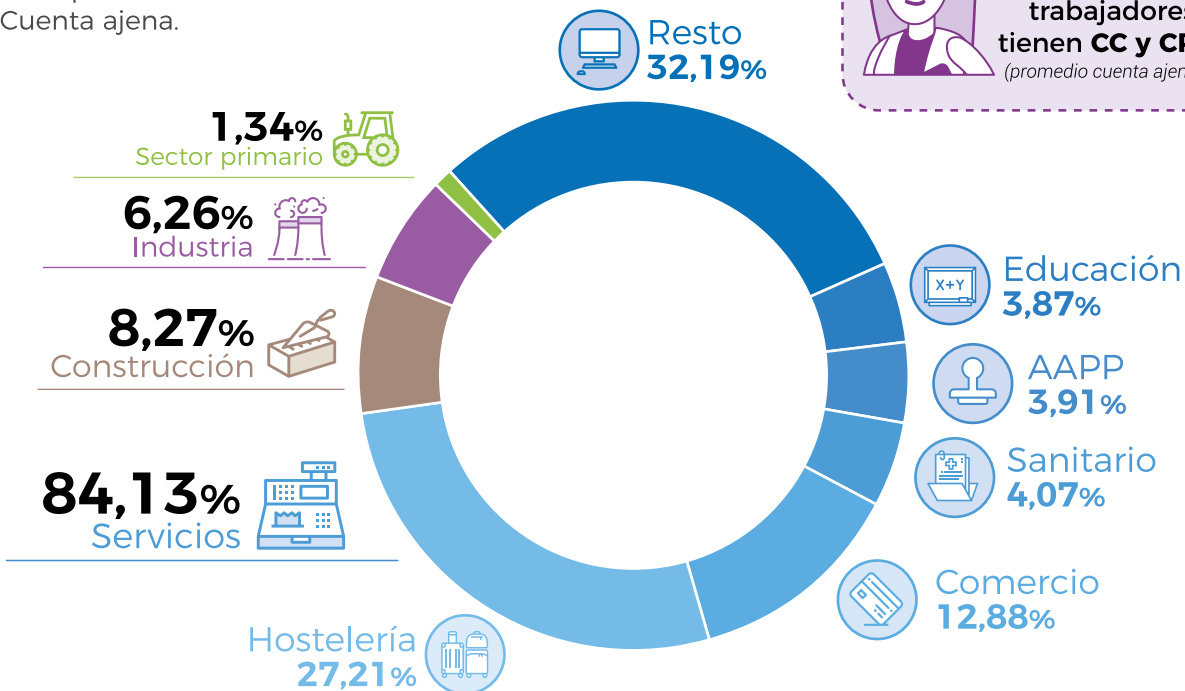
Dato promedio.



Distribución por CNAE

Dato promedio.
Cuenta ajena.

77,93%
de los
trabajadores
tienen **CC y CP**
(promedio cuenta ajena)



% sobre servicios



Hostelería

32,34% de servicios



Comercio

15,30% de servicios



Sanitario

4,84% de servicios



AAPP

4,65% de servicios



Educación

4,60% de servicios

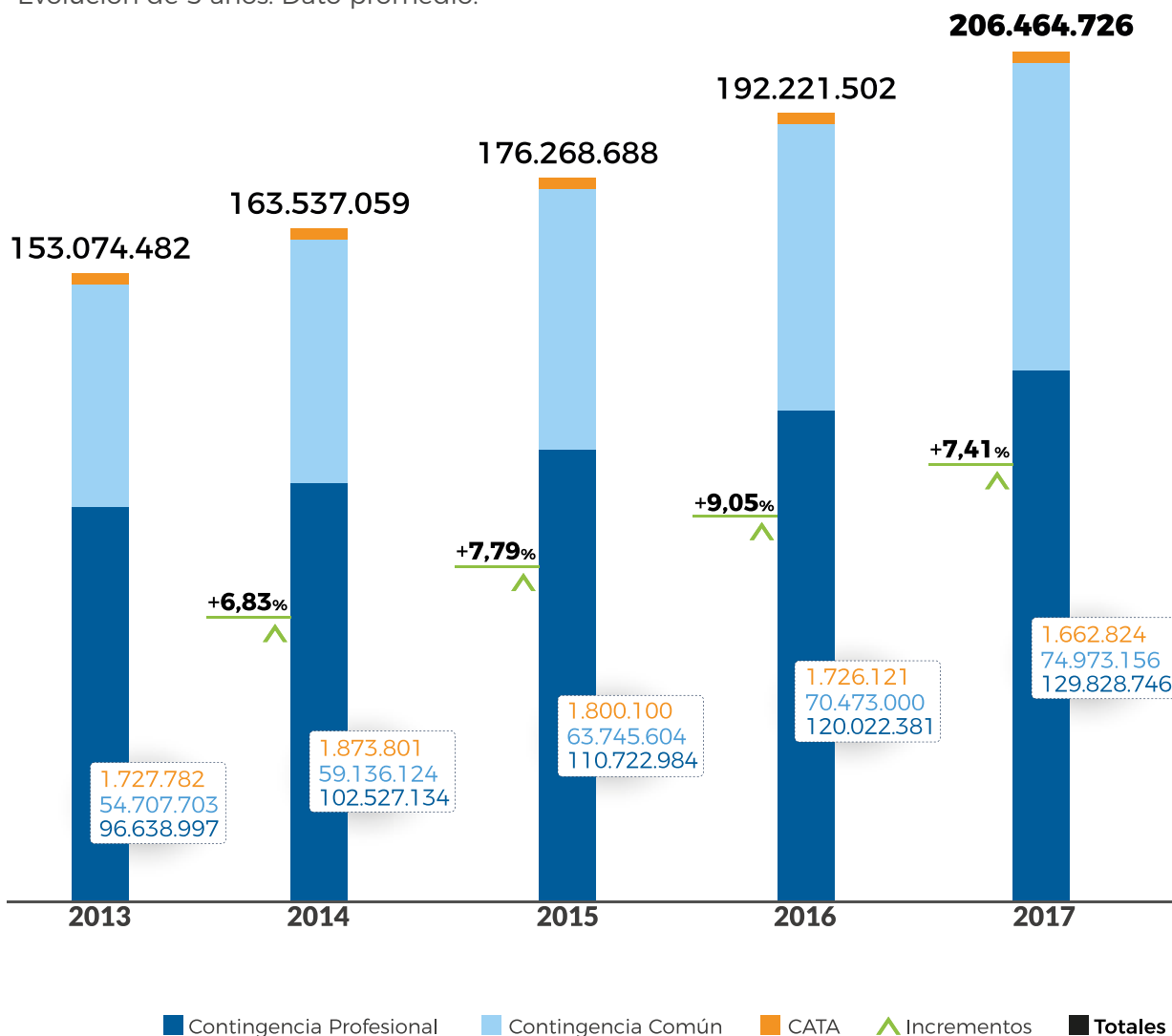


Resto

38,27% de servicios

Recaudación

Evolución de 5 años. Dato promedio.



Incrementos por contingencias (2017-2016)

+8,17%



**Contingencia
Profesional**

+6,39%



**Contingencia
Común**

-3,67%



CATA

Incrementos por zonas (2017-2016)

Incluye contingencia profesional, contingencia común y CATA.



+7,41%
incremento
total de
recaudación

CATA: Cese de actividad trabajadores autónomos

Contingencias Profesionales

Expedientes por accidente de trabajo y enfermedad profesional. Datos a 31 de diciembre de 2017.



Expedientes

ST: Sigue trabajando

	2017	2016	Dif.	%Var
ST	15.704	15.739	-35	-0,22%
Con baja	17.657	16.417	1.240	7,55%
TOTAL	33.361	32.156	1.205	3,75%



Índice de incidencia

ST: Sigue trabajando

	2017	2016	Dif.	%Var
ST	4,85	5,07	-0,22	-4,35%
Con baja	5,45	5,29	0,16	3,10%
TOTAL	10,31	10,36	-0,06	-0,55%



Evolución coste IT (2017-2016)

IT: Incapacidad temporal CP: Contingencia Profesional

CP	2017	2016	Diferencia	Variación
	23.846.797	22.207.085	1.639.712	7,38%



Contingencias Comunes

Expedientes por accidente no laboral y enfermedad común. Datos a 31 de diciembre de 2016.



Expedientes

ST: Sigue trabajando

	2017	2016	Dif.	%Var
ST	42.319	38.254	4.065	10,63%
Con baja	25.992	24.219	1.773	7,32%
TOTAL	68.311	62.473	5.838	9,34%



Índice de incidencia

ST: Sigue trabajando

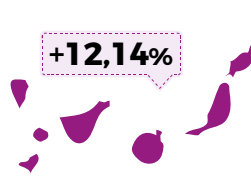
	2017	2016	Dif.	%Var
ST	14,17	13,23	0,94	7,08%
Con baja	8,70	8,38	0,32	3,88%
TOTAL	22,87	21,61	1,26	5,84%



Evolución coste IT (2017-2016)

IT: Incapacidad temporal CC: Contingencia Común

CC	2017	2016	Diferencia	Variación
	76.494.619	71.217.922	5.276.697	7,41%



Información económica

Cuenta de resultados.

Ingresos	2017	2016	Diferencia	%Var
Cotizaciones sociales	206.464.726	192.221.502	14.243.224	7,41%
Prestaciones de servicios	1.641.322	1.514.282	127.040	8,39%
Ingresos financieros	885.683	3.784.970	-2.899.287	-76,60%
Otros ingresos	12.194.331	15.619.967	-3.425.636	-21,93%
TOTAL INGRESOS	221.186.062	213.140.721	8.045.341	3,77%

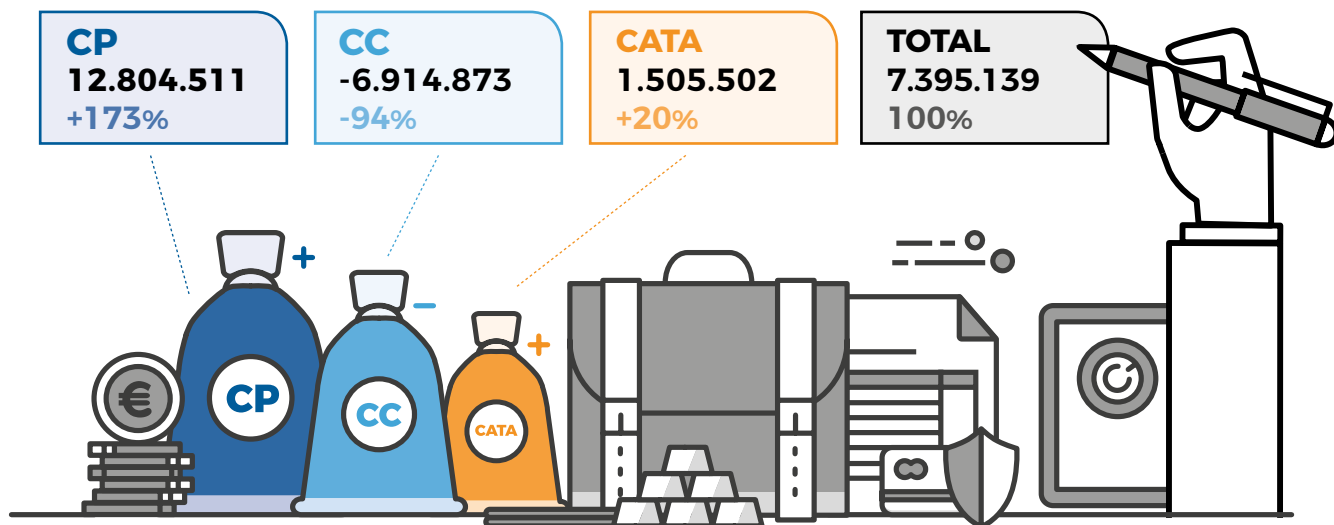
Gastos	2017	2016	Diferencia	%Var
Prestaciones sociales	112.252.148	105.018.001	7.234.147	6,89%
Gastos de personal	18.187.362	17.352.223	835.139	4,81%
Transferencias y subvenciones concedidas	50.817.803	51.723.737	-905.934	-1,75%
Aprovisionamientos	9.482.514	9.836.409	-353.895	-3,60%
Suministros y servicios exteriores	3.484.020	3.335.508	148.512	4,45%
Otros gastos	29.238.829	23.845.394	5.393.435	22,62%
TOTAL GASTOS	223.462.676	211.111.272	12.351.404	5,85%

Información con cuotas devengadas y vía ejecutiva.

Resultados

	2017	2016	Diferencia	%Var
Ingresos	221.186.062	213.140.721	8.045.341	3,77%
Gastos	223.462.676	211.111.272	12.351.404	5,85%
Resultado ejercicio corriente	-2.276.614	2.029.449	-4.306.063	-212,18%
Resultado ejercicios anteriores	12.951.703	8.933.705	4.017.998	44,98%
Resultado neto generado por cuotas <small>(variación de resultado por morosidad)</small>	-3.279.951	-276.308	-3.003.643	1087,06%
RESULTADO A DISTRIBUIR	7.395.139	10.686.846	-3.291.707	-30,80%

Resultado a distribuir por actividades



CP: Contingencia Profesional CC: Contingencia Común CATA: Cese de actividad trabajadores autónomos

Información económica

Propuesta de distribución de resultados.

Reservas	CP	CC	CATA	TOTAL
Contingencias profesionales	4.094.767			4.094.767
Contingencias comunes		-3.087.357		-3.087.357
Cese actividad autónomos			-13.655	-13.655
Reserva complementaria	870.974	-3.827.517		-2.956.543
Reserva asistencia social	870.974			870.974
TOTAL	5.836.716	-6.914.873	-13.655	-1.091.813

Exceso de resultados a ingresar B.E.	CP	CC	CATA	TOTAL
Fondo de contingencias profesionales	6.967.795			6.967.795
Fondo de reserva de la S.S.				
Tesorería General de la S.S.			1.519.157	1.519.157
TOTAL	6.967.795		1.519.157	8.486.952

TOTAL DISTRIBUCIÓN	12.804.511	-6.914.873	1.505.502	7.395.139
---------------------------	-------------------	-------------------	------------------	------------------

Información económica

Situación final de reservas.

Reservas	31/12/2017	Dotac./aplic.	Situación final
Contingencias profesionales	49.485.421	4.094.767	53.580.188
Contingencias comunes	6.797.520	-3.087.357	3.710.163
Cese actividad de autónomos	419.878	-13.655	406.223
Complementaria	3.901.209	-2.956.543	944.666
Asistencia social	3.531.485	870.974	4.402.459
Fondo de Prevención y Rehabilitación	1.254.769		1.254.769
TOTAL	65.390.282	-1.091.813	64.298.469

Información económica

Balance de situación económico patrimonial.

Ingresos	2017	2016
A) ACTIVO NO CORRIENTE	42.316.484	41.350.239
I. Inmovilizado intangible	619.000	414.010
II. Inmovilizado material	21.604.908	22.287.968
V. Inversiones financieras a largo plazo	19.918.557	18.436.897
VI. Deudores y otras cuentas a cobrar a largo plazo	174.019	211.364
B) ACTIVO CORRIENTE	61.860.735	61.361.301
II. Existencias	265.586	235.606
III. Deudores y otras cuentas a cobrar	43.651.511	40.660.105
V. Inversiones financieras a corto plazo	1.170.219	773.655
VI. Ajustes por periodificación	107.658	102.303
VII. Efectivo y otros activos líquidos equivalentes	16.665.761	19.589.632
TOTAL ACTIVO (A+B)	104.177.219	102.711.540

PASIVO	2017	2016
A) PATRIMONIO NETO	83.263.149	83.327.576
II. Patrimonio generado	82.996.112	83.058.314
1. Reservas	65.390.282	65.440.727
2. Resultados de ejercicios anteriores	19.882.444	15.588.138
3. Resultado de ejercicio	-2.276.614	2.029.449
III. Ajustes por cambios de valor	267.037	269.262
B) PASIVO NO CORRIENTE	826.472	1.040.342
II. Deudas a largo plazo	826.472	1.040.342
C) PASIVO CORRIENTE	20.087.598	18.343.622
I. Provisiones a corto plazo	13.078.781	8.004.357
II. Deudas a corto plazo	253.608	246.123
IV. Acreedores y otras cuentas a pagar	6.755.209	10.093.142
TOTAL PATRIMONIO NETO Y PASIVO (A+B+C)	104.177.219	102.711.540



índice



datos



informe

Nuestros compromisos de calidad

efr



Asistencia 24 horas

Teléfono gratuito de asistencia.
24 horas al día, 365 días al año.

900 173 174

Nuestras webs

mutuabalear.es

elautonomo.es

cuidamostusalud.org

tresminutos.es

Nuestras redes sociales

Para estar informado de todo. ¡Síguenos!



Twitter: @mutuabalear
Facebook: facebook/mutuabalear
Instagram: @mutuabalear

LinkedIn: Mutua Balear
Youtube: Mutua Balear





indice



datos



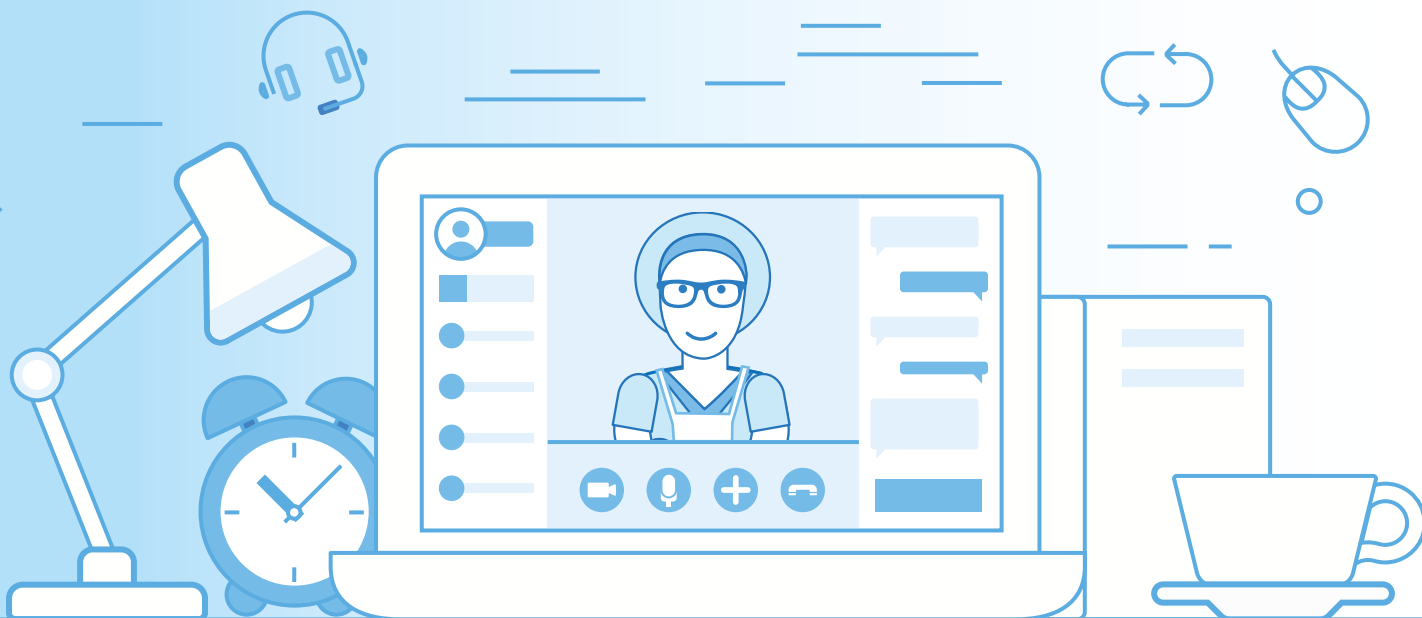
informe

MUTUA BALEAR TV

suscríbete a nuestro canal de



YouTube





índice



datos



informe

MUTUA BALEAR

mutuabaleaer.es

elautonomo.es

cuidamostusalud.org

tresminutos.es

SÍGUENOS EN REDES SOCIALES



efr

